

СТЕЛЛАЖИ РАЗБОРНЫЕ
РУКОВОДСТВО ПО ЭКСПЛУАТАЦИИ
СР – 4. 00. 000 РЭ

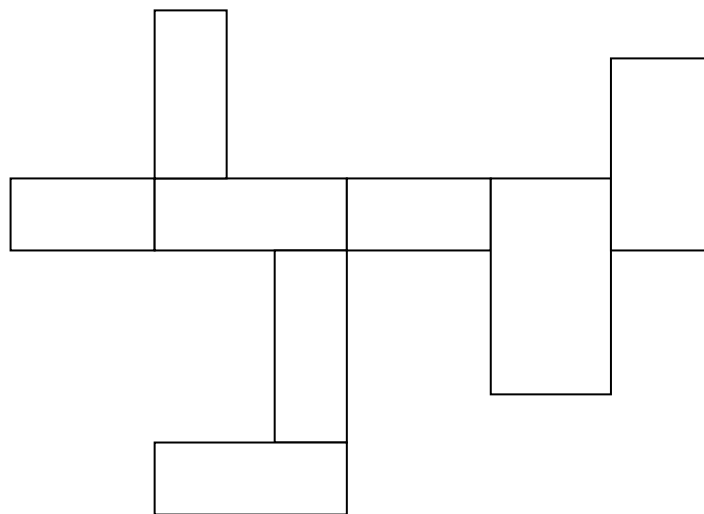


Рис. 4

5. ГАРАНТИЙНЫЕ ОБЯЗАТЕЛЬСТВА

- 5.1 Завод-изготовитель гарантирует соответствие изделия ТО 5151-07-7501604-2003 при соблюдении потребителем условий транспортирования, хранения и эксплуатации.
 - 5.2. Гарантийный срок эксплуатации стеллажа 2 года с даты изготовления.
 - 5.3. Гарантийный срок хранения 12 месяцев с даты изготовления.
 - 5.4. Полный установленный срок службы не менее 7 лет.
- Изготовитель: ОАО «Завод «ПРОММАШ», г.Саратов, ул. Астраханская, 87.

6. СВЕДЕНИЯ О КОНСЕРВАЦИИ И УПАКОВКЕ

Изделие подвергнуто консервации и упаковано согласно требованиям документации.

7. СВЕДЕНИЯ О ПРИЕМКЕ

- 7.1. Стеллаж соответствует ТО 5151-07-7501604-2003 и признан годным для эксплуатации

Штамп ОТК

Дата изготовления

1. НАЗНАЧЕНИЕ

Стеллажи предназначены для хранения посуды, пищевых продуктов в емкостях на предприятиях общественного питания. Стеллажи могут применяться для хранения любого имущества на складах и предприятиях торговли.

Стеллажи изготавливаются в климатическом исполнении УХЛ 4 по ГОСТ 15150-69. Температура окружающей среды при эксплуатации должна быть в пределах от 0°С до +40°С.

Типоразмер секции стеллажа определяется примененными полками монтажными. Первый символ показывает ширину полки (4 – 350 мм, 6 – 600 мм), второй символ – длину полки (6 – 600 мм, 8 – 800 мм, 10 – 1000 мм, 12 – 1200 мм, 15 – 1500 мм). Дополнительно при заказе может быть указано общее количество полок в стеллаже.

Количество секций указано перед обозначением стеллажа.

Многосекционные стеллажи создаются присоединением к основной секции одной или нескольких дополнительных. Дополнительные секции могут присоединяться к основной с любой стороны. Конфигурация многосекционных стеллажей определяется покупателем и в обозначении не указывается. Секции одного стеллажа могут быть разного типоразмера.

Пример обозначения при заказе:

Стеллаж разборный, односекционный, типоразмера 4/6, из нержавеющей стали в климатическом исполнении УХЛ 4:

Стеллаж разборный СР-4 с полкой П-2 4/6 УХЛ 4 ТО5151-07-7501604-2003

Стеллаж разборный, трехсекционный, типоразмера 4/6, из углеродистой стали с лакокрасочным покрытием в климатическом исполнении УХЛ 4:

Стеллаж разборный ЗСР-4П с полкой П-2П 4/6 УХЛ4 ТО5151-07-7501604-2003

При необходимости создания стеллажа отличного от типового отдельно могут быть заказаны комплекты стоек СР-4 или СР-4П (в комплекте две стойки) и полки П-2 или П-2П нужного типоразмера. Крепежные детали входят в состав комплектов.

2. ТЕХНИЧЕСКИЕ ДАННЫЕ

Типоразмер полки	Габаритные размеры стеллажа (ширина x длина x высота), мм	Количество полок	Примечание
4/ 6 (П)	361 x 608 x 1804	4	
4/ 8 (П)	361 x 808 x 1804	4	
4/ 10 (П)	361 x 1008 x 1804	4	
4/ 12 (П)	361 x 1208 x 1804	4	
4/ 15 (П)	361 x 1508 x 1804	4	
6/ 8 (П)	608 x 808 x 1804	5	
6/ 10 (П)	608 x 1008 x 1804	5	
6/ 12 (П)	608 x 1208 x 1804	5	
6/ 15 (П)	608 x 1508 x 1804	5	

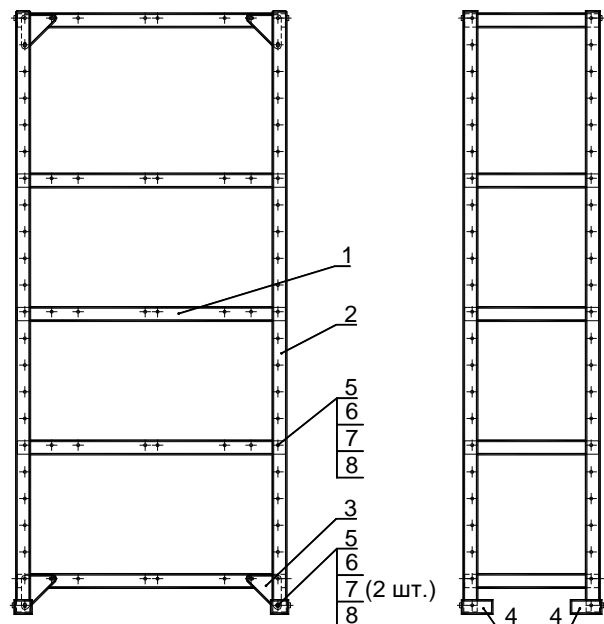


Рис. 1

КОМПЛЕКТ ПОСТАВКИ

Основная секция:

1. Полка – 5 шт. (типовое количество)
2. Стойка – 4 шт.
3. Косынка – 8 шт.
4. Опоры – 2 шт. левые, 2 шт. правые
5. Болт М 6 х 16 ГОСТ 7798-70 – 60 шт.
6. Гайка М6 ГОСТ 5915 – 70 – 60 шт.
7. Шайба 6 ГОСТ 11371 – 78 – 80 шт.
8. Шайба 6 ГОСТ 6402 – 70 – 60 шт.

минимальное количество 3 шт.
Поставляются в составе комплекта стоек

Поставляются в составе полок и комплектов стоек

Дополнительная секция:

1. Полка – 5 шт. (типовое количество)
2. Стойка – 2 шт.
3. Косынка – 4 шт.
4. Опоры – 1 шт. левая, 1 шт. правая
5. Болт М 6 х 16 ГОСТ 7798-70 – 50 шт.
6. Гайка М6 ГОСТ 5915 – 70 – 50 шт.
7. Шайба 6 ГОСТ 11371 – 78 – 60 шт.
8. Шайба 6 ГОСТ 6402 – 70 – 50 шт.

минимальное количество 3 шт.
Поставляются в составе комплекта стоек

Поставляются в составе полок и комплектов стоек

3.ТРЕБОВАНИЯ ПО ТЕХНИКЕ БЕЗОПАСНОСТИ

ВНИМАНИЕ! Перед началом работы убедитесь в надежности крепления полок и стоек после их сборки и установки на полу. Санитарную обработку полок производить только моющими средствами разрешенными Минздравом.

4. ПОДГОТОВКА К РАБОТЕ

4.1 Сборку стеллажей производить в горизонтальном положении.

4.2 При сборке нижней и верхней полок совместить отверстия в опоре, косынке и полке, скрепить при помощи болта, гайки и шайб. (см. рис.2) При установке болта в овальное отверстие под головку болта ставить шайбу плоскую (поз. 6 рис. 1).

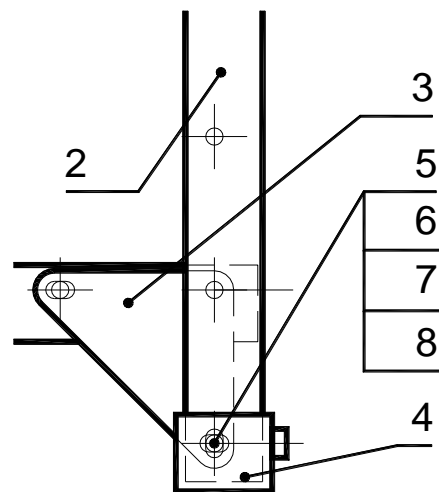


Рис. 2

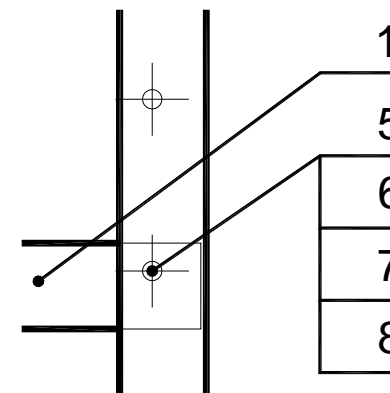


Рис. 3.

4.3 Все остальные полки – совместить отверстия в полке, опоре и скрепить при помощи болта, гайки и шайб (см. рис.3).

4.4 Установить стеллаж в рабочее положение.

4.5. При необходимости стеллаж может быть закреплен на полу через отверстия в опорах.

4.6. Полки дополнительных секций присоединяются к полкам основной или уже установленных дополнительных секций через имеющиеся отверстия в соответствии с п. 4.2. и 4.3.

Пример компоновки многосекционного стеллажа показан на рис. 4.